

《성선설-맹자》 과 《성악설-순자》

지금까지 끝없이 논쟁하는 성선설과 성악설의 이야기입니다.

성선설을 주장하는 맹자는 인간의 본성은 선하다고 주장하며 사람과 동물 모두가 가지고 있는 본능적 욕구를 사람의 본성이라 말할 수 없다고 했습니다. 그리고 정의, 도덕성을 추구하는 것은 사람만 가지고 있는 특징이기 때문에 이성을 가지고 있는 인간은 선하다는 “성선설”을 주장했습니다. 이러한 “성선설”을 수용하는 사람들의 근거로는 물에 빠지면 구하고 싶고 안타까운 마음이 인간의 본성이라고 말합니다.

반면 인간의 본성은 악하다고 주장하는 순자는 배고프면 먹을 것을 찾고 힘들면 쉬고자 하는 것은 누구나 가지고 있는 기본적 욕구라고 주장하며 이러한 욕구는 끝이 없기 때문에 욕구대로 살도록 내버려 두면 끝없는 투쟁이 벌어질거라는 “성악설”을 주장했습니다.

우리는 이처럼 옳고 그른 행위를 보거나 경험했을 때 판단할 수 있는 것이 “성선설”이 맞다 라고 주장하고 있으며, “성악설”을 주장하는 사람들의 근거로는 ‘인간이 살기 위하여 동물을 사냥하고 채집하며 생명을 빼앗았다.’, ‘단판 욕구를 채우기 위해 전쟁이나 침략같이 비인륜적인 행동을 해왔다.’, ‘인간이 선했다면 법이 필요 없을 것이다.’라고 주장하고 있습니다.

과연 여러분들은 “선과 악”중 어느 것에 가깝다고 생각하시나요?

동문기업 탐방 모집공고

※ 경희대학교 경영대학원 동문기업이자 우수기업 및 중소기업 대상.

해당 탐방은 경희대학교 경영대학원 총동문회 동문 비즈니스 네트워크의 활동으로 다음과 같은 목적을 지닙니다.

- 1) 동문 비즈니스 네트워크를 활용한 기업의 홍보 및 제품 홍보.
- 2) 우수강소기업과의 기업 매칭.
- 3) 정부 및 지방 자치단체 R&D 사업 연결.

동문기업 탐방을 원하시는 기업은 해당 양식을 작성하시어 아래의 메일로 제출하여주시기 바랍니다.

E-Mail : kimjs4119@naver.com

Mobile : 010-4258-4119 [동문 비즈니스 네트워크 회장 김 정설]

탐방 기업 대상은 추후 대표이사, 홍보담당자, 관리자와 일정조율을 위해 개별 연락을 취할 수 있음을 알려드립니다.

동문기업 탐방 신청서

대표자 성명		졸업학과		기수	
기업명					
개업연월일 (회사성립연월일)		제품(서비스)명			
사업장 소재지					
사업자 형태		업태			
		업종			
기업의 사명과 경영철학					

경희대학교 경영대학원

▶ 동문기업 탐방 사업

- 동문기업의 애로사항, 기업홍보, 기업 간 매칭(연결)
- 적극적 M&A
- 새로운 상품 출시 홍보
- 기업의 벤치마킹 연결

★ Nothing but Brands. (결국엔 브랜드!)

- ★ 기업은 사라져도 브랜드는 남는다
- ★ 선경, 유공, 한국이동통신 SK로 통합
- ★ PR 등 효과적인 커뮤니케이션
- ★ 기업정신 고취
- ★ 기업가치 상승
- ★ 브랜드 관리 및 마케팅

▶ 기업과 사회복지기관의 경영비교

기업을 원활하게 경영하기 위한 에너지 무엇인가? 일반적으로 기업의 경영지원을 3M이라 한다. 인력(Man), 자금(Money), 물질적 자원(Material). 기업은 이 3M을 어떻게 전달할 것인가?

1. 기업은 자금을 창자나 외부인에게 투자를 받거나 주식, 채권을 발행해서 마련
2. 자금으로 인력을 고용. 서비스에 필요한 시설과 설비를 준비.
3. 재료를 구매해 상품이나 서비스를 생산하고 소비자에게 제공해 이익을 창출.
4. 그 이익금을 다시 자원으로 투입하고 생산해 이익을 창출하며 지속적으로 순환하며 경영.

▶ 비영리기관 또는 사회복지기관은 3M을 어디서 가져와야 하는가?

1) 자금은 정부지원금

- 정부의 사회복지사업 계획하에 예산편성.
- 다양한 사업 추진.

2) 기업후원금

- 기업이나 단체, 개인의 후원금.
- 후원자들에게 그만큼 가치를 제공.

3) 투입자원은 인력

- 사회복지기관의 인력은 고용을 통해.
- 부족한 인력 기업이나 개인의 자원봉사자가 필요.
- 프로그램을 설계하여 지속적 운영.
- 다양한 사업과 프로그램 개발 필요.
- 이 사업에 대해 내부, 외부와의 커뮤니케이션.
- 후원자들에게 사업의 중요성과 의미 그리고, 이러한 후원 활동이 후원자에게 어떠한 가치를 가져다주는지 적극적으로 홍보.

★ 마케팅은 고객이 교환가치와 행복을 느끼게 하는 것.

동문 기업 탐방

상호

(주) 상수

일시

2023년 3월 30일 (목) AM 11:00

참석자

김용범 (경희대학교 경영대학원 총 동문회장)

김정설 (경희대학교 경영대학원 총 동문회 비즈니스 네트워크 회장)

곽호경 (경희대학교 경영대학원 총 동문회 비즈니스 네트워크 총무)

김향숙 (경희대학교 경영대학원 총 동문회 비즈니스 네트워크 총무)

고종환 (경희대학교 경영대학원 총 동문회 비즈니스 네트워크 총무)

진은지 (경희대학교 경영대학원 총 동문회 비즈니스 네트워크 총무)

김승우 (경희대학교 경영대학원 총 동문회 비즈니스 네트워크 총무)

목 차

I. 대표자 소개

II. 기업 개요

- 1) 기업의 사명
- 2) 회사 연혁
- 3) 기업 소개
- 4) 사업장 소개
- 5) 조직도
- 6) 기업인증
- 7) 상수(주)의 인재상

III. 기업 기술 소개 및 전략

IV. 기업 탐방 후기

I. 대표자 소개



안 상 일

경희대학교 경영대학원 서비스경영 MBA 3기

(주)상수 대표이사

(주)아산그린에너지 대표이사

Ⅱ. 기업 개요

1) 기업의 사명

(주)상수는 자연과 사람의 공존을 위해 노력합니다.

산업혁명 이후부터 급격한 기술의 발전으로 인해 우리는 풍요로운 삶을 누리게 되었지만, 반대급부로 세계적 이슈인 지구온난화가 가속되었습니다. (주)상수는 탄소배출 0%의 목표 달성을 위해 고민하고 연구하며 우리의 작은 움직임이 세상을 바꿀 수 있다는 믿음으로 움직입니다.

우리는 자연환경을 보호하고 자연과 공존하는 세상을 추구하며, 새로운 기술을 선도하고 혁신을 이룩하는 기업을 목표로 합니다.

우리의 기술력을 바탕으로 사회 발전에 이바지하며 대한민국의 일류기업으로 도약함으로써 모두에게 자랑스러운 기업이 되기 위해 노력하겠습니다.

2) 회사 연혁

2006. 03	(주)상수플랜트 법인 설립 대표이사 안상일
2007. 07	기계설비 공사업 면허 취득
2007. 07	전문건설업 면허취득 / 조달청 조달업체 등록
2008. 02	ISO9001, 14001 인증획득
2008. 05	특허획득 (제10-0873708호)
2008. 11	벤처확인기업 획득
2010. 06	한솔홈데코 익산공장 RPF 신재생에너지사업
2010. 08	특허획득 (제10-0979547호)
2011. 03	KGP 아산공장 에너지 절약사업
2012. 03	특허획득 (제10-1132767호) 열회수용 연소장치
2012. 04	아산공장 준공 (SRF 생산라인)
2014. 05	삼성정밀화학 스팀공급계약 체결
2015. 03	집단에너지사업 허가 완료
2019. 01	아산그린에너지 태양광발전 설비 준공
2022.04	<p>[환경부] 폐플라스틱 활용 원료·연료화 기술개발사업</p> <p>연구개발과제 주관연구개발기관선정 폐 PS의 저에너지 사용 연속식 열분해 공정을 통한 고순도 스티렌 모노머(SM) 생산 기술 개발</p> <p>연구개발과제 공동연구개발기관 폐플라스틱 연속식 열분해 공정 기반 윤활기유 생산 기술 개발</p>

3) 기업 소개

변화와 열정을 바탕으로 최고의 품질을 추구하는 “초일류 기업”으로 성장하고 있는 똑심 있는 (주)상수는 짧은 기간의 사업이력이지만 고객의 만족을 기업의 최우선 가치로 삼아 끊임없는 변화와 도전의 역사를 만들어가고 있다.

환경부 및 지자체 등 다양한 프로젝트를 성공적으로 수행해 오고 있으며, 이를 기반으로 최고의 에너지전문 기업이 되기 위해 최선을 다하고 있다.

폐플라스틱과 폐비닐로 순환경제의 시작이 될 수 있는 열분해 유화방식의 재활용 공정을 개발하여 경제성뿐만 아니라 자연과 사람이 공존할 수 있는 환경과 기후변화에 적극적으로 대응하는 환경적인 측면으로도 성과를 이루고 있다.

또한 국내사업에 그치지 않고 해외사업까지 영역을 넓혀가기 위해 자원 채취, 대량 생산, 폐기로 이뤄지는 기존의 경제시스템에서 자원 절약과 재활용을 통해 지속가능성을 추구하는 친환경 경제모델을 준비하고 있으며 이러한 노력은 고객가치를 높이기 위한 목적이 있다.

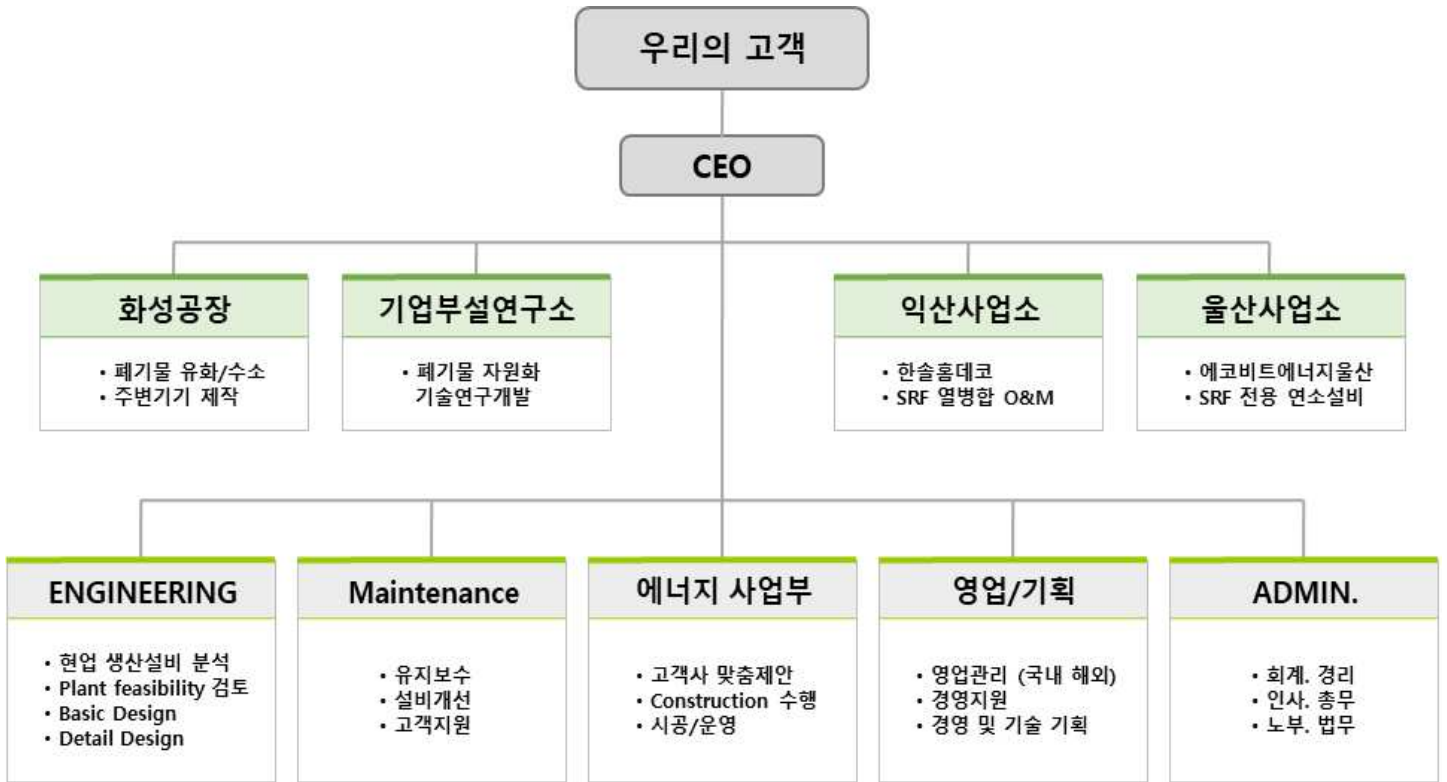
회 사 명	주식회사 상수 (사업자등록번호 131-81-96338)
자 본 금	1,500,000,000원
설 립	2006년 3월 22일
대표이사	안 상 일
소 재 지	인천광역시 남동구 은봉로51 남동테크노파크 B동 406호
면 허	기계설비 공사업 : 인천 연수07-102-01 (등록일 2006. 03. 23)
임직원수	25명
협 력 사	삼성물산 / LS 산전 / TSK / 한솔홈데코

4) 사업장 소개

최적화된 에너지절감 솔루션 및 생산설비의 제안/시공/운영을 통해 고객의 만족을 최우선의 기업가치로 삼는 (주)상수는 여러 사업장을 동시에 운영하고 있다.

 <p>익산공장 : 스팀/열매 생산</p> <p>Detail ></p>	 <p>울산공장 : 스팀/전기 생산</p> <p>Detail ></p>	 <p>화성공장 : 연속식 열분해 설비 개발/생산</p> <p>Detail ></p>	 <p>(주)아산그린에너지 : 태양광발전</p> <p>Detail ></p>
---	---	--	--

5) 기업 조직도



6) 기업인증



인증서/벤처/이노비즈/ISO



7) ㈜상수의 인재상

인재에 대한 관심, 존중, 배려가 위대한 기업을 만듭니다. 주식회사 상수의 성장동력은 바로 사람입니다.

열정	창조와 혁신	팀워크	책임감	고객지향
본인의 업무와 조직의 성공에 대해 열렬한 애정을 가지고 능동적으로 일하는 인재	창의적인 시각으로 조직의 경쟁력을 높일 수 있는 혁신을 제안하고 실행하는 인재	조직 공통의 목표달성을 위해 도움을 주고 협력을 이끌어내는 인재	본인의 업무를 끝까지 완수해내며 그 결과를 책임지는 인재	고객의 입장에서 진정성 있는 태도로 Needs 그 이상의 가치를 제공하는 인재



Ⅲ. 기업 기술 소개 및 전략

㈜상수는 폐기물을 연료로 에너지를 생성하여 에너지를 공급하는 기업으로, 기존의 방식은 소각로를 통해 폐기물을 소각하여 생성되는 열에너지로 증기를 만들어 해당 증기를 기업에 제공하거나, 증기로 터빈을 회전시켜 얻는 전력을 한전에 보내주어 매출을 발생시키는 고전적인 방법이었다고 볼 수 있다.



< ㈜상수의 에너지 원료가 되는 폐기물 >

이러한 방식으로 소각을 하게 되면 아주 큰 문제가 발생하게 되는데, 현재 세계의 모든 사람이 예의주시 하고있는 지구온난화가 바로 그렇다. 이는 CO₂의 배출이 급격하게 증가하게 되면서 지구가 마치 비

닐하우스처럼 열을 가두게 되어 지구온난화를 발생시키는 주범이 되는 것이다. 이러한 환경적인 문제를 해결하고자 (주)상수는 신기술인 열분해를 사용하여 폐기물에서 기름을 추출하는 방법을 고안해냈다. 해당 공정을 통해 추출해낸 기름을 사용하여 증기와 전기 에너지를 얻는 방식으로 공정을 전환하였고, 이는 지구온난화의 주범인 탄소의 배출이 없는 획기적인 기술로 인정받게 되었다.



< (주)상수의 열분해 설비 >

그렇다면 (주)상수와 같은 계열의 국내기업들과의 차이점은 무엇일까? 기존의 국내기업들은 같은 원리의 기술인 열분해 방식으로 폐기물의 처리하긴 하였으나 이는 배치방식으로 공정이 이루어지기 때문에 연속적으로 기름을 추출하는 공정이 불가능해 (주)상수와 큰 차이점이다. 해당 방식은 하나의 공정이 끝날 때까지 폐기물 투입을 할 수 없으며 공정이 완료가 되어야지 그 이후에 새로운 공정을 시작할 수 있으므로 인력과 시간의 낭비가 심할수 밖에 없다. 이와 반대로 (주)상수는 공정의 완료를 기다릴 필요없이 지속적으로 폐기물을 투입하여 한번 가동하기 시작하면 24시간 내내 기름을 추출해낼 수 있으며, 이 모든 것이 자동화 시스템으로 이루어지기에 인력과 시간의 낭비가 없으므로 1석 2조라고 할 수 있다.

이러한 공정 과정에서 응결되지 않는 기름은 가스로 남게 되는데 이를 사용하여 해당 공정설비를 가동하는 연료로 쓰기 때문에 마지막까지 에너지의 낭비없이 모든 부산물을 활용하는 뛰어난 기술력으로 (주)상수는 다른 국내기업과는 달리 에너지 절약의 효과가 뛰어나다. 그 뿐만아니라 폐기물에서 기름을 추출하고 남은 잔여물은 연필심 및 배터리 생산의 재료로도 쓰이기에 추후에는 이 잔여물마저 연필심 및 배터리의 원재료로 판매를 할 계획을 가지고 있다. 마지막의 마지막까지 환경을 지키고자 전부 재활용하는 모습은 (주)상수의 사명과도 일치한다.

해당 공정은 원가 절감의 효과가 입증되었고, 이로 인해 저단가 고품질의 기름과 에너지의 생산이 가능하게 됨으로써 사회의 발전뿐만이 아닌 세계적으로 경쟁력이 뛰어난 기술력을 가진 기업으로 발돋움할 수 있는 기틀을 마련하게 되었다.

(주)상수의 향후 목표는 더 이상 국내에 만족하지 않고 해당 기술력을 발판삼아 에너지의 생산 및 공급 시장에서 세계 최고의 기술력을 가진 일류기업으로의 도약을 목표로 하고 있다.

IV. 기업 탐방 후기

18세기 산업혁명 이후부터 급격한 산업 발달과 기술 발전으로 인해 인류는 풍요로운 삶을 누리게 되었지만, 그와 반대로 전세계적으로 급격한 기후변화와 지구온난화 등이 가속되었다.

자연과 환경을 보호하고 자연속에서 자연과 함께 공존할 수 있는 세상을 만들기 위해 친환경적인 신기술을 개발하여 사회발전에 이바지하고, 자연과 환경보호에 앞장서는 혁신적 사고와 기술 개발에 전력을 다하는 (주)상수를 탐방하면서 미래하나마 기본적인 쓰레기 분리수거부터 적극적으로 실천해야겠다는 생각을 하게 되었다. 특히 해당 동문기업의 기술력과 마지막까지 남는 모든 것을 재활용하려는 친환경적인 모습에 많은 감명을 받은 기업탐방이었다.



< (주)상수의 기업탐방 인터뷰 >

탄소배출 0% 목표 달성을 위해 고민하고 연구하는 (주)상수의 폐기물을 재활용한 친환경에너지 개발을 위해 애쓴 발자취를 보면서 큰 감명을 받았고, 우리 경희대학교 경영대학원의 동문기업이라는 점이 자랑스러움 마저 느껴졌다.

특히, 안상일 대표이사님의 ‘우리는 21세기의 연금술사’ 라는 말씀은 가슴속에 크게 와 닿았고 연금술사라는 공상과학스러운 단어가 이토록 어울리는 기업이 있을 줄은 우리 중 누구도 상상하지 못했다. 이러한 이유로 (주)상수는 우리의 뇌리속에 깊게 기억될 기업으로 자리잡을 것이다.



< (주)상수 기업탐방 기념 단체사진 >

멈출 줄 모르는 대표이사의 신념과 열정 넘치는 엔지니어들과 전직원들이 한마음으로 소망하는 변화와 열정을 바탕으로 최고의 품질을 추구하는 “초일류 기업”으로 성장하여 국내 최고를 넘어서 글로벌 친환경 에너지공급 기업이 되길 우리는 기원하고 있다.